

NIVELACIÓN



Ingreso Escuelas UNCUYO 2027

LENGUA

módulo dos

2



UNCUYO
UNIVERSIDAD
NACIONAL DE CUYO

SECRETARÍA
ACADÉMICA

DIGES
DIRECCIÓN GENERAL DE
ESCUELAS SECUNDARIAS



SIED
SISTEMA INSTITUCIONAL
DE EDUCACIÓN A DISTANCIA

LENGUA | módulo 2

ÍNDICE

AUTORIDADES DE LA UNIVERSIDAD NACIONAL DE CUYO

RECTORA

Cdora. Esther Sanchez

VICERRECTOR

Mgtr. Gabriel Fidel

SECRETARIO ACADÉMICO

Dr. Julio Leonidas Aguirre

DIRECTORA GENERAL DE
EDUCACIÓN SECUNDARIA

Prof. Esp. María Ana Barrozo

DIRECTORA DE
EDUCACIÓN A DISTANCIA - SIED

Mgtr. Mariela Beatriz Meljin Lombardi

3

Presentación

Presentación del módulo 2

4

Cotexto

5

Sinonimia

6

Antonimia

7

Verbo

8

Persona

Número

Pronombres personales

10

Acentuación

11

Tilde diacrítica

13

Narración

Presentación

¡Llegaste al segundo módulo!

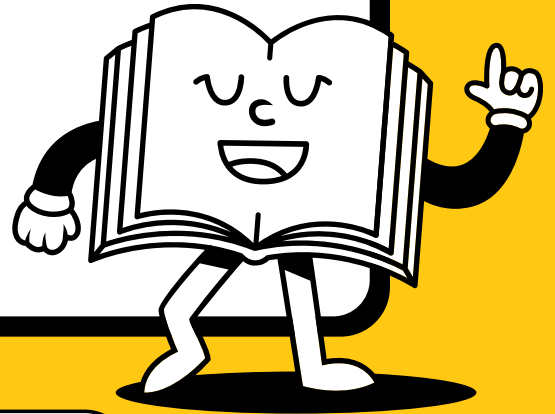
Aquí encontrarás temas que te ayudarán a fortalecer lo que trabajamos en el módulo anterior, también actividades diseñadas para continuar explorando lo que has aprendido.

No tengas miedo de equivocarte al responder las consignas. Los errores son parte del proceso de aprendizaje y te ayudarán a descubrir qué necesitas reforzar un poco más.

Tené en cuenta que el equipo de tutoría está siempre dispuesto a resolver tus dudas en el foro de la plataforma.

Al finalizar este módulo completá la autoevaluación número 2 para ejercitar lo aprendido.

¡Comencemos!



LENGUA | Módulo 2

► **Comprensión**

Clase Textual: Biografía de Hans Christian Andersen. Cotexto – Sinónimo y antónimo. Narración.

► **Reflexión**

Verbo: persona y número. Conjugación. Pronombres personales.

► **Normativa**

Acentuación: reglas generales y tilde diacrítica.

En este módulo, vamos a trabajar con el mismo texto que en el módulo 1: **“La biografía de Hans Christian Andersen”**. Te proponemos volver a leerlo para recordarlo y revisar los conceptos teóricos trabajados.



Ahora comenzaremos a explorar cómo descubrir, no solo el significado, sino también el sentido de las palabras utilizadas en el texto. Empecemos aclarando el concepto de *cotexto*.



Cotexto

El **cotexto** permite identificar el significado de las palabras que aparecen en un texto a partir de la relación de los términos que la rodean, es decir, a través de cómo está utilizada, podemos entender su significado. Por ejemplo, si leemos la oración “*El nuevo banco es bueno*”, puede surgirnos la pregunta de si se trata del banco para sentarnos; o de la entidad bancaria en la que, por ejemplo, extraemos el dinero.

Pero si seguimos leyendo, el mismo texto nos da *pistas* para entender a qué banco se refiere. Analicemos los siguientes casos, si la oración siguiente expresa: “*El nuevo banco es bueno. Ofrece créditos a una tasa muy conveniente*”; entendemos que se trata de la entidad bancaria. En cambio, si la oración siguiente fuese: “*El nuevo banco es bueno. La madera con la que está confeccionado es muy resistente*”; se está refiriendo a un mueble, ya que las palabras que lo rodean hacen alusión a ello: la madera, confeccionado, resistente.

Vamos a aplicar lo aprendido y resolveremos las siguientes actividades.

1) **Marcá con una x** la respuesta correcta.

¿Cuál es, en el texto, **el significado más aproximado** de las palabras o expresiones resaltadas?

a) Hans Christian Andersen debe su **celebridad**...

- sabiduría
- fama
- maestría
- riqueza

b) padre zapatero, **soñador**, inquieto...

- dormilón
- fantasioso
- mentiroso
- idealista

c) Jonas Collin que **medió** para que se le otorgara una beca.

- conversó
- ayudó
- pagó
- aconsejó

d) En el texto, cuando se utiliza el término “**romántico**”, es para referir a...

- un sentimiento triste
- un estilo literario
- un género musical
- un amor apasionado

Sabemos que repetir las mismas palabras hace que el mensaje pierda fluidez. Recordemos conceptos que nos ayudan a evitar estas repeticiones.

Sinonimia

Dos o más palabras son sinónimas cuando tienen el mismo o parecido significado. Hay palabras que tienen significados totalmente idénticos como oculista/oftalmólogo. Sin embargo, también existen palabras que tienen significados similares, dependiendo de cómo se utilicen en el texto.

Por ejemplo, en la siguiente oración "*Pulgarcita se encontraba alterada por la angustia de su situación*"; y en esta misma oración podrían aparecer las palabras conmovida, inquieta, excitada, trastornada, enfadada, irritada, etc.

¡A trabajar con los sinónimos!

2) **Marcá con una x** cuál o cuáles de las siguientes expresiones tienen el mismo significado que las palabras resaltadas.

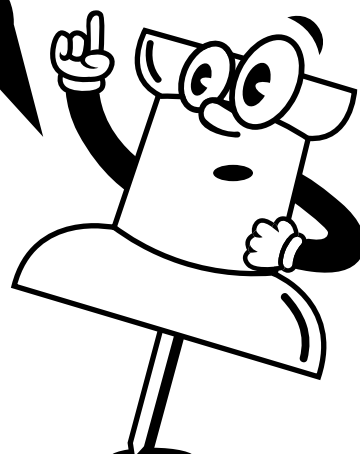
a) "Sin embargo, con la ayuda de personas **adineradas**..."

- personas ricas
- personas parásitas
- personas con plata
- personas opulentas
- personas pobres

b) "...logró cursar estudios **regulares**..."

- estudios parejos
- estudios curriculares
- estudios adecuados
- estudios pautados por la institución

¡Yo me opongo!



Además de palabras de significado semejante, existen otras con significado opuesto. Revisemos su definición.

Antonimia

Hablamos de antonimia cuando dos o más palabras tienen significados opuestos.

Ejemplo: calor/frío; par/impar; comprar/vender.

3) **Marcá con una x** cuál de las siguientes expresiones tiene el significado opuesto a la palabra resaltada.

a) "Fue un famoso escritor de **inolvidables** relatos infantiles".

- irrecordables relatos
- omnipresentes relatos
- omniscientes relatos
- memorables relatos

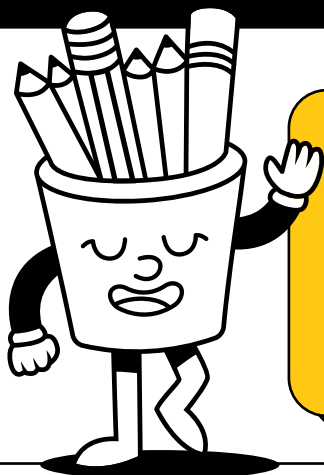
b) "...vivió la experiencia de su primer amor, **desdichado** como los dos que siguieron".

- desventurado
- feliz
- infeliz
- desgraciado
- lamentable

c) "El más famoso de los escritores daneses fue un hombre de origen **humilde...**"

- pequeño
- diminuto
- soberbio
- millonario
- arrogante

Yo estudio, tú estudias, él estudia.
¡Todos aprendemos!



Recordemos qué son los verbos como clase de palabras y sus características distintivas. También, repasemos los pronombres personales.

Verbo

Los verbos son palabras que indican **acciones** (saltar), **estados** (ser) o **procesos** (florecer).

Conjugación

Todo verbo tiene dos partes: la raíz que aporta el significado y la terminación o desinencia, que sufre variaciones (accidentes gramaticales).

Existen tres modelos de conjugación verbal que se reconocen en el infinitivo:

PRIMERA CONJUGACIÓN	terminados en -AR	AMAR
SEGUNDA CONJUGACIÓN	terminados en -ER	TEMER
TERCERA CONJUGACIÓN	terminados en -IR	PARTIR

Llamamos **accidentes gramaticales** a las variaciones que se producen en los verbos. Los accidentes gramaticales son **persona**, **número**, **tiempo** y **modo**, y se identifican en la desinencia (llegó-llegan-llegarán-llegaría). Cuando modificamos los verbos con todos sus accidentes, estamos *conjugando*.

Los accidentes gramaticales están relacionados con:

- ▶ **Quién** realiza la acción que el verbo indica: **la persona verbal**.
- ▶ **Cuántos** realizan esa acción: **el número verbal**.
- ▶ **Cuándo** la realizan: **el tiempo verbal**.
- ▶ **Cómo** expresa el hablante las diferentes actitudes: **el modo verbal**.

Persona

Nos dice **quién** realiza la acción. Son tres: el que habla (primera persona), al que se le habla (segunda persona), de lo que se habla (tercera persona).

Personas

- ▶ **1.^a** (primera) yo / nosotros (as)
- ▶ **2.^a** (segunda) tú, vos, usted / ustedes, vosotros (as)
- ▶ **3.^a** (tercera) él, ella / ellos, ellas

Los pronombres personales tú y él SIEMPRE se escriben con tilde (acento ortográfico)

Número

El número de los verbos nos dice **cuántas** personas realizan la acción, puede ser:

- ▶ **Singular**, la acción la realiza **una** persona.
Ejemplo: "Yo hablo"
- ▶ **Plural**, la acción la realizan **varias** personas.
Ejemplo: "Ellos hablan"

La persona y número del verbo se relaciona con los pronombres personales
(yo, vos, usted, tú, él, ella, nosotros/as, ustedes, vosotros/as, ellos, ellas)

Pronombres personales

El pronombre es una clase de palabra que tiene significado ocasional según la situación comunicativa en que se lo utilice. Así, el pronombre "yo" solo significa la persona que habla, de modo que en distintas situaciones "yo" podría significar Pedro, Laura o Malena.

Además, el pronombre evita la repetición. Los pronombres personales designan a las personas gramaticales:

PRIMERA PERSONA	El emisor o hablante
SEGUNDA PERSONA	Destinatario u oyente
TERCERA PERSONA	Cualquier persona u objeto del cual se habla

A continuación, te mostramos un cuadro con algunos de los pronombres personales, que te ayudarán para conjugar los verbos:

PERSONA	SINGULAR	PLURAL
PRIMERA	yo	nosotros (as)
SEGUNDA	tú, vos, usted	ustedes, vosotros (as)
TERCERA	él, ella	ellos, ellas

Existen, además, otro tipo de pronombres personales que verán en 1° año de secundaria.

Y ahora... ¿Practicamos?

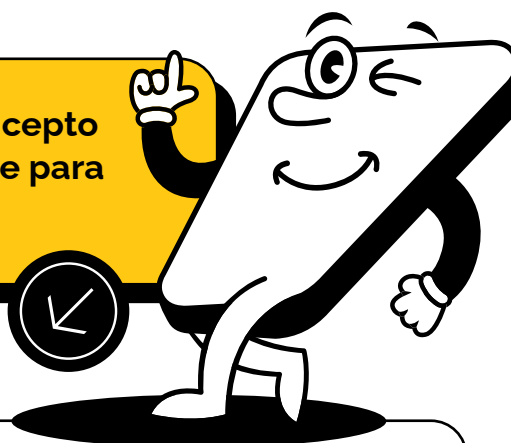
4) **Reemplazá** los sustantivos con el pronombre personal adecuado.

- a) Hans Christian Andersen viajó a Copenhague. Para eso, _____ pagó un boleto de tren.
- b) *La sirenita* y *Pulgarcita* son las protagonistas de dos cuentos de Andersen. _____ se consideran las más conocidas de los personajes femeninos.
- c) Mi madre y yo disfrutábamos con el cuento *La sirenita*. _____ éramos lectoras de las obras de Andersen.

5) **Completá** el cuadro que presentamos a continuación. Seguí el ejemplo.

VERBO	PERSONA	NÚMERO	INFINITIVO
nació	tercera	singular	nacer
influyeron			
esperás			
compadecerían			
engañamos			

Seguimos avanzando para revisar un concepto que hemos visto muchas veces y nos sirve para escribir correctamente: la acentuación.



Acentuación

Se llama **acento** a la sílaba que se pronuncia con más intensidad, llamada **sílaba tónica**, frente a las sílabas no acentuadas (átonas).

Las palabras se clasifican según el número de sílabas en monosílabas (una sola sílaba) y polisílabas (dos o más sílabas). Según el lugar que ocupa en ellas la sílaba tónica, las palabras de más de una sílaba pueden ser agudas, graves, esdrújulas o sobresdrújulas; tal como se explica en el siguiente cuadro.

AGUDAS	La sílaba tónica es la última	<i>colibrí, mirar, talón</i>
GRAVES	La sílaba tónica es la penúltima	<i>ángel, celeste, martes</i>
ESDRÚJULAS	La sílaba tónica es la antepenúltima	<i>página, típico, único</i>
SOBRESDRÚJULAS	La sílaba tónica es anterior a la antepenúltima	<i>cómaselo, permítaseme, imagíneselo</i>

Todas las palabras tienen acento pero no todas llevan tilde. La **tilde o acento ortográfico** es un signo en forma de rayita oblicua (**á, é, í, ó, ú**) que, colocado sobre la vocal de una sílaba, indica que esta es tónica; es decir, se pronuncia con mayor intensidad que las de su entorno. Existen diferentes reglas para pautar su uso.

Las **palabras monosilábicas** por regla general no llevan tilde.
Ejemplo: *fue, fui, son, vio, guion, etc.*

Las **palabras polisílabas** se tildan según las siguientes reglas:

- ▶ **AGUDAS:** llevan tilde cuando terminan en N, S o vocal. Ejemplo: *telón.*
- ▶ **GRAVES:** llevan tilde cuando terminan en consonante diferente de N o S. Ejemplo: *útil.*
- ▶ **ESDRÚJULAS:** siempre llevan tilde. Ejemplo: *histórico.*
- ▶ **SOBRESDRÚJULAS:** siempre llevan tilde. Ejemplo: *presénteselo.*

Sabemos que comprendiste la acentuación. ¡Vamos a clasificar palabras!

6) **Completá** el cuadro con las palabras que siguen:

águila – canción – máquina – estética – mitos – sanidad – canción – abrazar
consiguió – deformaron – pública – Madrid – teoremas – pétalo – conclusión
momento – espectaculares – dúctil – capítulo – estrella – comuníquese

AGUDAS		GRAVES		ESDRÚJULAS	SOBREDRÚ -JULAS
CON TILDE	SIN TILDE	CON TILDE	SIN TILDE		

7) **Escribí** la tilde en el caso que corresponda:

publicaron – exito
celebridad – razon
fatal – fallecio

¡ATENCIÓN!

No todas las palabras siguen las reglas generales para el uso de la tilde. Leamos, a continuación, la explicación de la tilde diacrítica.

Tilde diacrítica

Como ya mencionamos, por regla general, los monosílabos no llevan tilde, a excepción de palabras que se escriben igual pero tienen distinto significado. Esta tilde se llama **diacrítica y tiene un carácter excepcional**. La cantidad de palabras con tilde diacrítica es limitada. A continuación, te daremos algunos ejemplos.

MONOSÍLABOS	SIGNIFICADO	EJEMPLOS
TÉ	infusión	Preparé el té .
TE	pronombre	Te admiro.
DÉ	forma del verbo dar	Dé propina
DE	preposición	La habitación de mi hermano.
ÉL	pronombre personal	Él lo vio.
EL	artículo	El mito de Medusa.
SI	→ conjunción → sustantivo (nota musical)	→ Preguntale si quiere ir → La obra está en si bemol.
SÍ	→ pronombre personal → adverbio de afirmación	→ Se lo ha reservado para sí . → Sí , lo haré.
MÁS	adverbio de cantidad	Compró más lechuga.
MAS	conjunción adversativa (equivalente a pero)	Se escondió, mas lo encontraron.

¿Practicamos otro poquito?

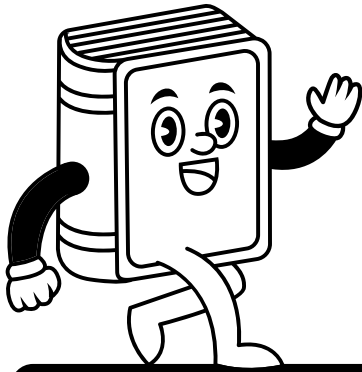
8) **Completá** con el monosílabo correspondiente:

a) (el / él) más famoso de los escritores daneses fue un hombre de origen humilde. En (el / él) influyeron las lecturas de los escritores románticos.

b) (si / sí) el éxito le llegó años después fue porque Andersen (si / sí) se dedicó exclusivamente a crear narraciones infantiles.

c) Su obra sigue vigente debido a la identificación (de / dé) sus personajes con vicios y valores universales.

d) En vano esperó llegar a ser cantante, actor o bailarín; tampoco fueron (mas / más) afortunadas sus primeras tentativas poéticas.



Para finalizar este módulo abordaremos el concepto de narración. Nuestro objetivo es guiarte para que puedas escribir una biografía.



Concepto de narración

Una **narración** es una forma de contar acontecimientos, vividos o imaginados, de manera ordenada y secuencial. Su objetivo es relatar una historia. Los relatos se estructuran a partir de las preguntas: qué, quién, cuándo, cómo, dónde.

Como quedó explicado en el módulo 1, las biografías son textos narrativos que tienen como objetivo *narrar la vida de una persona*.

¿Te animás a escribir una biografía?



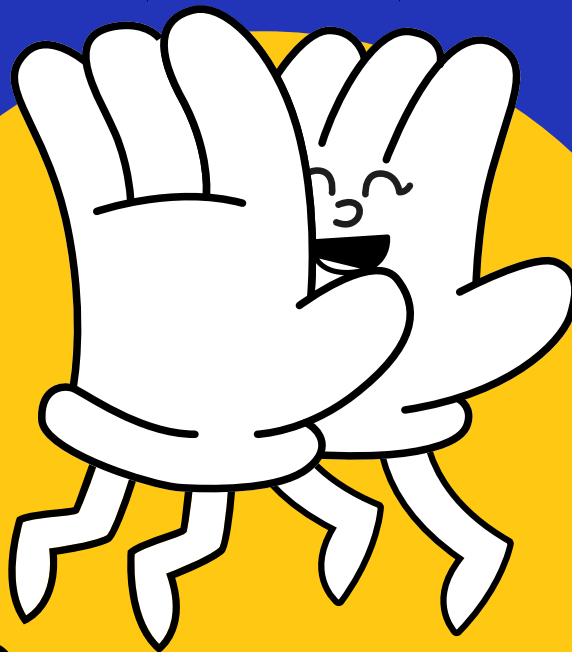
9) Ahora te toca escribir una biografía. Para eso, **elegí** a una personalidad destacada que sea de tu interés como un/a cantante, un/a deportista, un actor o una actriz, un/a científico/a, para contar su vida.

Para realizar la tarea, seguí estos pasos:

- ▶ Repasá el significado y las características de la biografía que están en el módulo 1.
- ▶ Buscá en distintas fuentes información sobre el personaje elegido.
- ▶ Tomá nota de datos precisos como fechas, nombres, lugares, etc., porque la exactitud es muy necesaria en la biografía.
- ▶ Organizá la información según los tres momentos: presentación sintética del personaje, hechos fundamentales de la vida del personaje y evaluación final.
- ▶ Ahora, comencá tu borrador. Tené en cuenta que vas a utilizar la tercera persona para narrar. Organizá tu texto en tres párrafos que contengan no más de diez oraciones cada uno.
- ▶ Una vez que hayas terminado de escribirlo, viene la revisión. Para eso, respondé estas preguntitas: ¿Se repiten muchas palabras? ¡Usá sinónimos y pronombres! ¿Los verbos están bien conjugados? ¡Revisá la persona y el número! ¿Colocaste las tildes? ¡Revisá la acentuación de las palabras!
- ▶ Finalmente, pasá en limpio tu borrador.

¡Lo lograste!

Has llegado al final
del Módulo 2.



**¡No olvides resolver la
autoevaluación en la plataforma!**



Escaneá el QR y accedé al aula virtual. Encontrarás un video resumen de este módulo y el cuestionario de autoevaluación.

También, podés acceder a través del siguiente link:
<https://bit.ly/L-Repaso-M2>

Nos encontramos nuevamente en el siguiente módulo.